

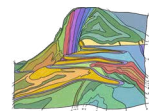


## Análise de documentos científicos, no âmbito das geociências, referentes às províncias de Benguela e Namibe (Angola)

**Isaac Simão Santo<sup>1,2</sup>, Alcides J. S. Castilho Pereira<sup>3</sup>**

<sup>1</sup> Instituto Superior Politécnico Tundavala, <sup>2</sup>ISCED de Benguela (isaacsanto82@outlook.pt), <sup>3</sup>DCT – Faculdade de Ciências e Tecnologia, Centro de Estudos Sociais, Universidade de Coimbra, (apereira@dct.uc.pt).

**Palavras-chave:** Documentos científicos, referências bibliográficas, geociências, Benguela, Namibe, Angola.



**A**s províncias de Benguela e do Namibe, respectivamente localizadas no centro oeste e sudoeste de Angola, apresentam características comuns de elevado interesse científico-académico. Das várias semelhanças, têm maior expressão os registos geológico e fóssil, fisiográfico e climático, as dinâmicas fluvial e costeira, a gestão dos recursos hídricos e do património natural e as questões relativas ao ordenamento do território.

No entanto, estas realidades não são retratadas conjuntamente

numa única obra, situação que dificulta as possibilidades de pesquisa por parte de investigadores, especialmente em Angola, dado que, por um lado, a grande maioria das obras se localiza em pontos de consulta fora do país ou em sítios restritos da internet e, por outro, pela perda de documentos em consequência do conflito armado. Assim, entendeu-se desenvolver o presente estudo, o qual obedeceu a uma grelha de trabalho com todas as etapas para uma pesquisa documental eficiente.



Para o efeito, procedeu-se a uma recolha não sistemática, em vários locais de consulta, de documentação que focasse cada uma destas províncias, colectando os pontos de interesse dentro das geociências.

Através do instrumento de trabalho desenhado para o efeito, foi possível colectar e analisar 150 documentos produzidos antes e depois da independência de Angola (1975). Deste número, destacam-se dois períodos de evidente produção científica: 1960 - 1969 e a fase posterior a 2000. Dos documentos, os que surgem em maior quantidade são publicações em série (artigos em revistas, jornais ou em actas de congressos com edições sucessivas), seguindo-se as dissertações e algumas teses.

Relativamente aos autores mais representativos destacam-se 22, em que sobressaem Gaspar Soares de Carvalho, Michael Polcyn, Octávio Mateus, Anne Schulp, Ilídio do Amaral e Louis Jacobs com 12, 8, 7, 6 e 5 obras, respectivamente.

A larga maioria dos trabalhos analisados utiliza como unidade de lugar os domínios fisiográficos, em que o deserto e o litoral são bons exemplos, assim como se distinguem os documentos sobre unidades administrativas, designadamente municípios ou lugares. Dos domínios científicos, destacam-se o geral – Geologia Geral, Morfologia, Climatologia e Geologia Histórica, em especial os ligados à Geodinâmica externa, Geomorfologia, Geologia Histórica (cartografias geológica,

pedológica ou recursos à escala sub-continental, correlação estratigráfica e tectónica do Atlântico sul, para além de modelos paleográficos e

climáticos acerca da corrente de Benguela) e a Paleontologia entre outros aspectos e/ou problemas aplicados às geociências.

### Bibliografia:

ALMEIDA, Ana Cristina; SANTOS, Manuela, R.; Portugal. Ministério da Cultura; Portugal. Biblioteca Nacional – CDU – Classificação Decimal Universal: tabela de autoridade. 3.ª ed. Lisboa: Biblioteca Nacional, 2005. 891, [2] p. ISBN 972-565-395-5.

CARVALHO, Gaspar Soares de - A cronoestratigrafia do Cretácico da Orla Sedimentar de Moçâmedes [Namibe] (Angola) e a análise de uma crítica". Porto: Edições Lemos, 1967. 44

CARVALHO, G. Soares. "New observation on the Quaternary of the littoral in Angola". 1ª ed. Luanda: Serviços de Geologia e Minas de Angola (1958), p. 1-8.

POLCYN, M. J.; JACOBS, L. L.; SCHULP, A. S. e MATEUS, O. - The North African Mosasaur *Globidens phosphaticus* from the Maastrichtian of Angola. [S.l.]: Historical Biology: Taylor e Francis Group. Vol. 22, n.os 1-3, (2010), p. 175-185.

TAVARES, Tatiana da S. - Ammonites et Echinides de l'Albien du Bassin de Benguela (Angola). *Sistématic, Biostratigraphie, Paléoenvironnement et Paléobiogéographie*. Bourgogne: Escola Doutoral Buffon (Centre des Sciences de la Terre et de l'Environnement) da Universidade de Bourgogne. [329 f.]. Tese de doutoramento.